



BELÜGYMINISZTERIUM
ORSZÁGOS KATASZTRÓFAVÉDELMI FŐIGAZGATÓSÁG
„Magyarország szolgálatában a biztonságért!”



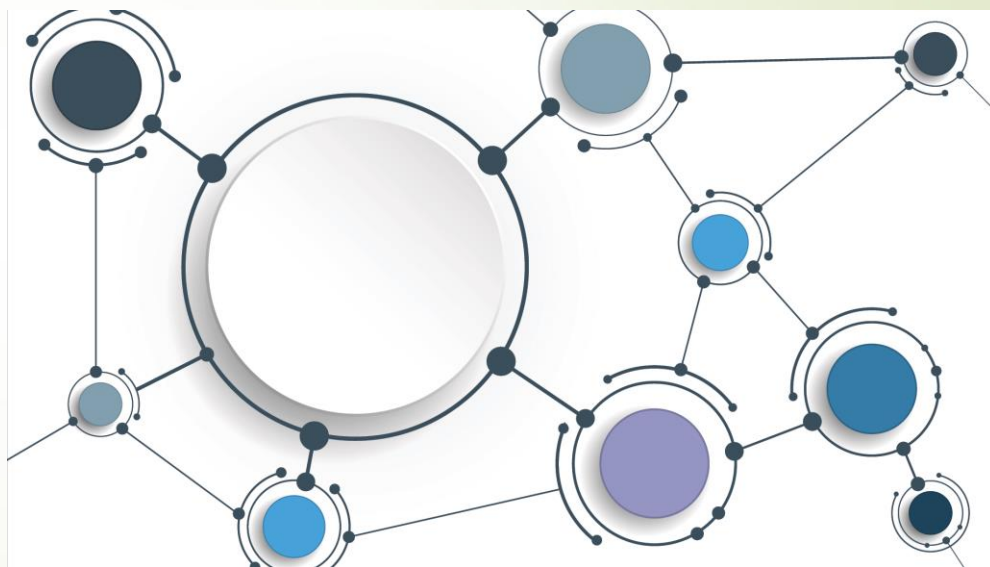
Rendszerfelügyeleti eszközök telepítésének és üzemeltetésének jogi kérdései

Péter András tű. ezredes
főosztályvezető

Budapest, 2022. szeptember 15.

Előadás tartalma

- Szabályozó eszközök
- Tűzvédelmi berendezések
- Létesítés esetei
- Engedélyeztetés folyamata
- Szükséges jogosultságok
- Üzemeltetői feladatok
- Felelősségi kérdések



Szabályozó eszközök

- 1996. évi XXXI. törvény a tűz elleni védekezésről, a műszaki mentésről és a tűzoltóságról **(TTv.)**
- 491/2017. (XII. 29.) Korm. rendelet a beépített tűzjelző, illetve tűzoltó berendezések létesítésének, használatbavételének és megszüntetésének engedélyezésére irányuló hatósági eljárás részletes szabályairól **(491/2017. Korm. r.)**
- 54/2014. (XII. 5.) BM rendelet az Országos Tűzvédelmi Szabályzatról **(OTSZ)**
- 375/2011. (XII. 31.) Korm. rendelet a tűzvédelmi tervezői tevékenység folytatásának szabályairól **(375/2011. Korm. r.)**
- 45/2011. (XII. 7.) BM rendelet a tűzvédelmi szakvizsgára kötelezett foglalkozási ágakról, munkakörökről, a tűzvédelmi szakvizsgával összefüggő oktatásszervezésről és a tűzvédelmi szakvizsga részletes szabályairól **(45/2011. Korm. r.)**
- (...)



Tűzvédelmi berendezések

- Beépített tűzjelző berendezés



- Beépített tűzoltó berendezés



Tűzvédelmi berendezések

- Hő- és füstelvezető rendszer



- Evakuációs hangrendszer



Tűzvédelmi berendezések

- Menekülési útirányjelző rendszer



- Biztonsági világítás



És még...

- Tűzgátló nyílászárók
- Menekülési útvonalakon lezárások
- Fali tűzcsap
- Külső oltóvíz
- Tűzoltási felvonulási terület
- Tűzoltási felvonulási út
- Tűzoltó készülékek
- Tűzoltósági kulcsszéf
- Biztonsági felvonó
- (...)



Létesítés esetei

- A beépített tűzjelző vagy tűzoltó berendezések létesülhetnek:
 - Jogszabályi előírás alapján
 - Hatósági kötelezés alapján
 - Önkéntes vállalás útján

- Mikor kerül az OTSZ hatálya alá és milyen többletet jelent ez:
 - *„olyan berendezés, amely rendelkezik a tűzvédelmi hatóság használatbavételi engedélyével”*
 - Üzemeltetés
 - Karbantartás
 - Felülvizsgálat
 - (...)

Létesítés esetei

- A beépített tűzjelző vagy tűzoltó berendezések létesülhetnek:
 - Jogszabályi előírás alapján

1	Rendeltetés, önálló rendeltetési egység	Kockázati egység kockázati osztálya	További feltétel	Tűzjelző berendezés	Tűzoltó berendezés
2				szükséges az önálló rendeltetési egység területén	
40	Sport				
41	Sportcsarnok, uszoda, fedett jégpálya, fedett labdajáték pálya, edzőterem stb.	NAK és AK	4 000 m ² felett	igen	hatósági kötelezés esetén
42		KK és MK	-	igen	

Engedélyeztetés folyamata

- Jogszabály: Ttv. 20/A. § illetve 491/2017. Korm. r.



Szükséges jogosultságok

- 375/2011. Korm. r. 2/A. §:
 - (1) Beépített tűzjelző vagy beépített tűzoltó berendezés tervezői tevékenység végzéséhez
 - a) a felsőoktatásban szerezhető képesítések jegyzékéről és új képesítések jegyzékbe történő felvételéről szóló 65/2021. (XII. 29.) ITM rendelet 3. mellékletében megállapított műszaki képzési területen szerzett **mérnöki szakképzettség**;
 - b) a szakterületnek megfelelő érvényes **tűzvédelmi szakvizsga** bizonyítvány,
 - c) a területi **mérnöki kamara** által vezetett tűzvédelmi szakmai területen való névjegyzékbe vétel

szükséges.

- A tűzvédelmi szakvizsgával kapcsolatos szabályozást a 45/2011. Korm. r. tartalmazza.



Üzemeltetői feladatok

- OTSZ 179. § (7):

- Az építményben, helyiségben és szabadtéren a villamos berendezés kapcsolójának, a közmű nyitó- és zárószerkezetének, a tűzjelző kézi jelzésadójának, a fali tűzcsap működését és a külső oltóvízellátást biztosító szivattyúnak, valamint a hő- és füstelvezető kezelőszerkezetének, nyílásainak, továbbá a tűzoltó vízforrások, fali tűzcsapok, tűzoltó készülékek, tűzoltótechnikai termékek, felszerelések, berendezések hozzáférhetőségét, **akadálytalan megközelíthetőségét** állandóan biztosítani kell, azokat eltorlaszolni még átmenetileg sem szabad.

Üzemeltetői feladatok

- A beépített tűzjelző vagy tűzoltó rendszerek esetén a használati előírások az OTSZ 201. §-tól kezdődnek, melyek többek között:
 - A beépített tűzjelző, tűzoltó, tűzterjedésgátló berendezést, a tűzoltósági kulcsszéfet, a tűz- és hibaátjelző berendezést az **építmény tulajdonosának állandóan üzemképes állapotban kell tartania, és üzemeltetnie** kell.
 - A beépített tűzjelző, tűzoltó, tűzterjedésgátló berendezés tűz észlelésére, oltására, a tűzterjedés gátlására szolgáló részegységeinek **működési feltételeit** a részegységek környezetében **folyamatosan biztosítani** kell, azok hatékonyságát eltakarással, eltorlaszolóval vagy más módon korlátozni, csökkenteni nem szabad.

Üzemeltetői feladatok

- OTSZ 202. § (2):
 - Az **üzemeltető** a beépített tűzjelző berendezés, beépített tűzoltó berendezés **állandó felügyeletét folyamatosan biztosítja**
 - a) **kioktatott személyzet jelenlétével** abban a helyiségben, ahol a tűzjelző vagy oltásvezérlő központ jelzéseit megjelenítő készüléket elhelyezték,
 - b) a tűzjelző vagy oltásvezérlő központ jelzéseinek automatikus **átjelzésével** a **létesítményen belül kialakított állandó felügyeleti helyre** vagy
 - c) a tűzjelző vagy oltásvezérlő központ jelzéseinek automatikus **átjelzésével** a **létesítményen kívül kialakított állandó felügyeleti helyre** (távfelügyelet).



Üzemeltetői feladatok

- A berendezés üzemeltetése során biztosítani kell
 - a) a berendezés üzemképes állapotát,
 - b) a jelzések (tűz, hiba) folyamatos felügyeletét, fogadását,
 - c) az üzemeltetői ellenőrzés végrehajtását,
 - d) a felülvizsgálat, karbantartás végrehajtását,
 - e) az üzemképességet fenntartó vagy helyreállító javítást, tisztítást, cserét és
 - f) az üzemeltetéshez szükséges dokumentációt.



Üzemeltetői feladatok

- Téves jelzések lemondása:
- elsődleges hívószám: +36/1/9105-105
- tartalék hívószám: +36/1/8900-105
- www.katasztrofavedelem.hu ⇨ Szakmai tájékoztatók ⇨ Tűzvédelmi szakterület ⇨ Tűzjelzés, téves jelzés
- <https://www.katasztrofavedelem.hu/35517/tuzjelzes-teves-jelzes>

Üzemeltetői feladatok

- A berendezés **meghibásodása, tervszerű üzemszünete esetén**, továbbá a tűzoltó berendezés aktiválódását követően az oltóanyag pótlásáig, a berendezés **üzemkész állapotának visszaállításáig** a **biztonsági feltételeket az üzemeltető** a helyi kockázatnak megfelelően **biztosítja**.
- A téves riasztások elkerülése érdekében az érzékelők tűzjellemzőjére hasonlító hatás idejére az **adott érzékelő, zóna, vagy zónák kiiktatása** akkor lehetséges, **ha**
 - a) a kiiktatott érzékelő, zóna **csak a téves riasztást okozó hatás helyiségében** lévő automatikus érzékelők működését korlátozza,
 - b) a kiiktatott érzékelő, zóna a téves riasztást okozó hatás helyiségében lévő **kézi jelzésadók működését nem korlátozza**,
 - c) a **berendezés műszaki kialakítását ismerő szakemberrel** a zónakiiktatás körülményei **egyeztetve** vannak olyan módon, hogy az a létesítéssel, karbantartással, felülvizsgálattal összefüggő jogokat, kötelezettségeket nem sérti és
 - d) az érzékelő, zóna kiiktatásának és visszaállításának körülményei, annak **felelősségi köre**, az ellensúlyozó intézkedések a Tűzvédelmi Szabályzatban - annak hiányában írásban - **rögzítve vannak**.

Üzemeltetői feladatok

- Az **üzemeltető** a gyártó, kivitelező kezelési utasításai és az alkalmazott műszaki követelmény betartásával **biztosítja** a beépített **tűzjelző, beépített tűzoltó berendezés biztonságos és hatékony üzemeltetését.**



Üzemeltetői feladatok

- A beépített tűzjelző vagy tűzoltó rendszerek esetén az alábbi kötelezettségeket írja elő az OTSZ 18. mellékletének 1. táblázata:

1	érintett műszaki megoldás	üzemeltetői ellenőrzés		időszakos felülvizsgálat		karbantartás	
2		ciklusidő	dokumentálás szükségessége és módja	ciklusidő	dokumentálás szükségessége és módja	ciklusidő	dokumentálás szükségessége és módja
5	beépített tűzjelző berendezés	1 nap, kivéve autom. ellenőrző rendszer esetén 3 hónap (+ 1 hét)	tűzvédelmi üzemeltetési napló	6 hónap (+ 2 hét), 12 hónap (+ 1 hónap)	tűzvédelmi üzemeltetési napló	Az időszakos felülvizsgálattal egyidejűleg	tűzvédelmi üzemeltetési napló
6	beépített tűzoltó berendezés	1 hét, 1 hónap	tűzvédelmi üzemeltetési napló	12 hónap (+ 1 hónap)	tűzvédelmi üzemeltetési napló	Az időszakos felülvizsgálattal egyidejűleg	tűzvédelmi üzemeltetési napló
7	tűz- és hibaátjelző berendezés	1 nap kivéve autom. ellenőrző rendszer esetén	tűzvédelmi üzemeltetési napló	6 hónap (+ 2 hét)	tűzvédelmi üzemeltetési napló	Az időszakos felülvizsgálattal egyidejűleg	tűzvédelmi üzemeltetési napló

Felelősségi kérdések

- A berendezések üzemeltetéséért elsősorban a létesítmény/épület **üzemeltetője, valamint a tulajdonosa a felelős.**
- Felelősség átadása:
 - Szerződéses keretek között.
 - A felelősségi kör pontos meghatározásával.
 - A feleknek a tőlük elvárható legnagyobb gondossággal kell eljárni.
 - Minden időpillanatban kell felelős, különben az általános szabály lép életbe.
 - A papír a kulcs!



Összegzés

- Teljes tűzvédelmi üzemeltetést kell vizsgálni.
- A szakemberek mellett a tűzvédelmi hatóság is segítséget nyújt.
- Állandó felügyelet és a biztonsági szint folyamatos biztosítása.
- Pontosan, írásban szabályozott felelősségek!
- Dokumentálás, dokumentálás, dokumentálás!



Köszönöm a megtisztelő figyelmet!

